

Informe de Fondos



GESCOOPERATIVO

2021
ENERO

1. Patrimonio de IIC´s Nacional	2
1.1. Mercado	2
1.2. Gescooperativo	2
2. Industria de Fondos de Inversión	3
2.1. Patrimonio en fondos de inversión	3
2.1.1. Mercado.....	3
2.1.2. Gescooperativo.....	4
2.2. Partícipes en fondos de inversión	5
2.2.1. Mercado.....	5
2.2.2. Gescooperativo.....	5
2.3. Actividad en Fondos / Captación Mensual	5
2.3.1. Mercado.....	5
2.4. Análisis de la Competencia	7
3. Nuestros Fondos de Inversión	8
4. Rentabilidad Histórica de nuestros fondos	10
5. Noticias de Fondos de Inversión	11

1. Patrimonio de IIC's Nacional

1.1. Mercado

El PATRIMONIO en conjunto de la inversión colectiva (Fondos y Sociedades) ha experimentado un incremento de 1.187 millones de euros respecto al mes de diciembre, hasta **los 526.479 millones de euros**, lo que permite situar el patrimonio por encima del registrado en diciembre del año pasado en más de un 0,23%.

El número de CUENTAS DE PARTICIPES se situó en 17.147.295, lo que supone un aumento del 1,1% con respecto a diciembre de 2020.

PATRIMONIO IICs	MERCADO			GESCOOPERATIVO		
	Patrimonio (millones de €)			Patrimonio (millones de €)		
	ene-21	dic-20	% var.2020	ene-21	dic-20	% var.2020
Fondos de Inversión	277.809	276.497	0,47%	4.948	4.924	0,49%
SICAV	27.473	27.599	-0,45%	112	113	-1,33%
IIC Inmobiliarias	1.196	1.196	0,00%			
IIC's Extranjeras (1)	220.000	220.000	0,00%			
TOTAL IICs	526.479	525.292	0,23%	5.059	5.037	0,45%

(1) Últimos datos disponibles (diciembre 2020).

1.2. Gescooperativo

A 31 de enero de 2020, Gescooperativo ha alcanzado un volumen de patrimonio gestionado en Instituciones de Inversión Colectiva (sociedades y fondos de inversión) de 5.059.309.898 euros, con el siguiente desglose:

- La cifra de patrimonio gestionado en fondos de inversión se sitúa en 4.947.613.675 euros lo que supone un crecimiento de 24 millones de euros en el volumen de activos gestionados en 2021 (0,49%).
- El patrimonio que a 31 de enero mantienen las 10 **SICAV** de la Gestora, alcanzó la cifra de 111.696.223 euros.

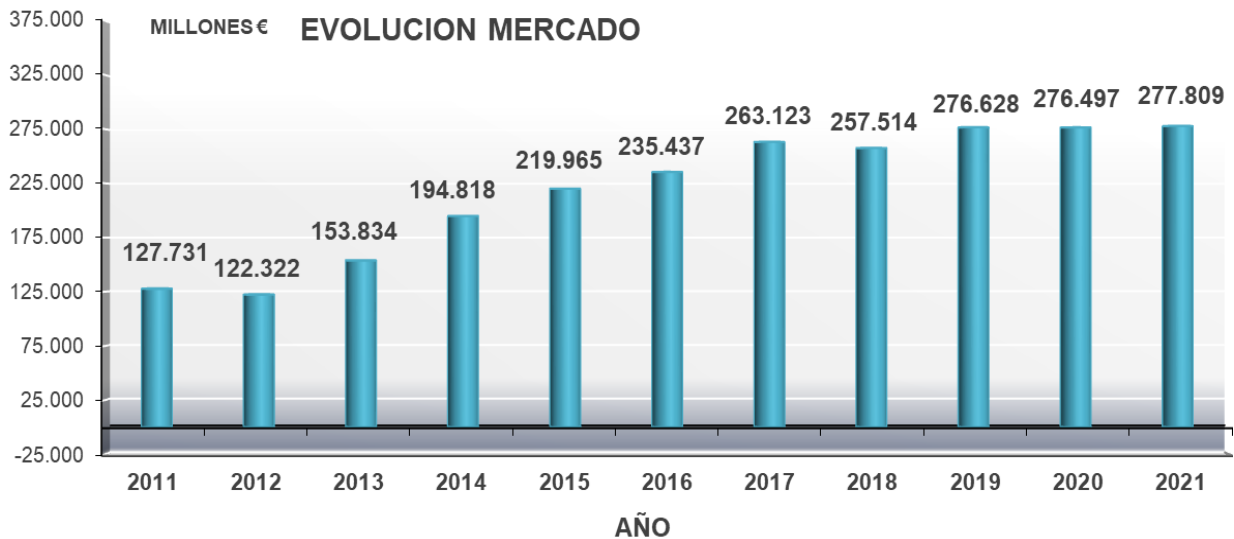
2.1 Patrimonio en fondos de inversión

2.1.1 Mercado

En enero, el volumen de activos de los **Fondos de Inversión** registró un crecimiento de 1.312 millones de euros. Este incremento permite alcanzar un nuevo máximo histórico justo 12 meses después, situando el patrimonio de los Fondos de Inversión en **277.809 millones de euros**.

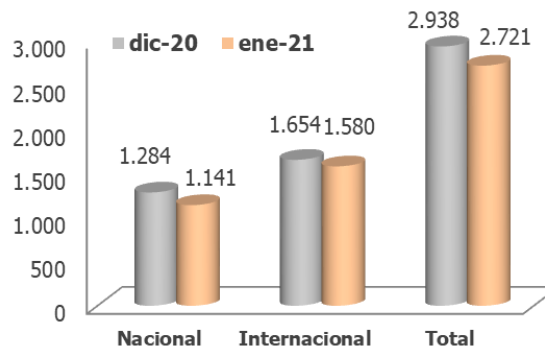
A pesar del mal comportamiento de los mercados en los últimos días del mes, los Fondos lograron comenzar el año con crecimiento positivo, gracias a las suscripciones netas registradas en este primer mes de 2021.

Evolución del patrimonio del Mercado:



Número de fondos:

El número de fondos de inversión disminuyó durante el pasado mes de enero en 217, lo que representa un descenso del 7,39% y alcanza una cifra final de fondos de **2.721**.



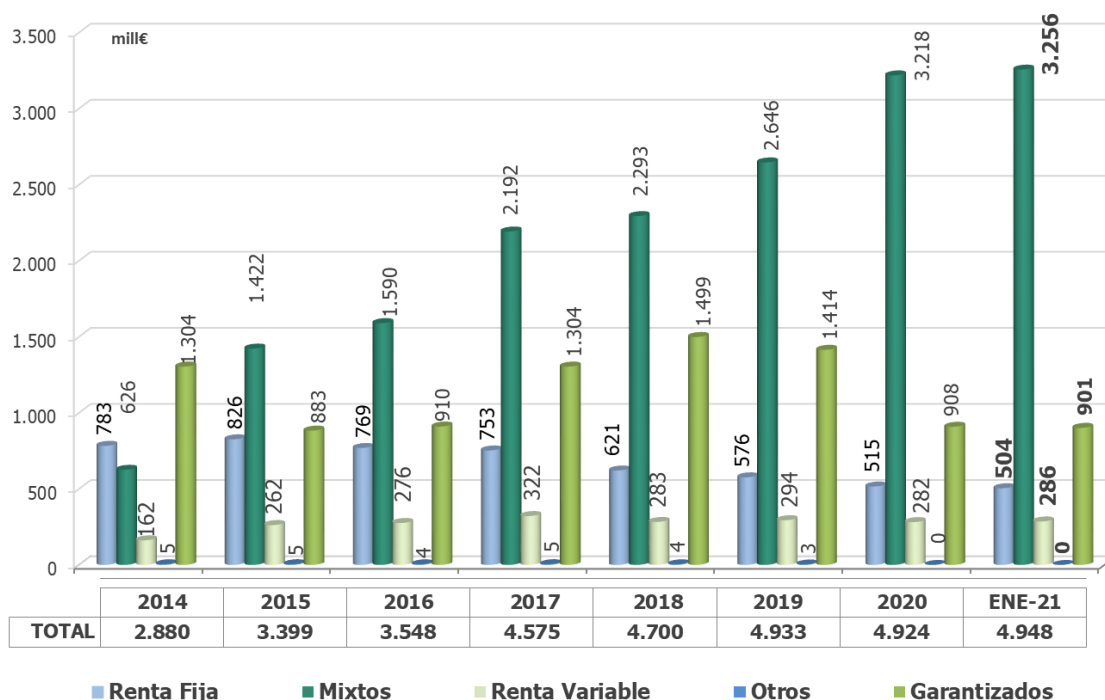
2. Industria de Fondos de Inversión

2.1.2 Gescooperativo

El volumen de activos gestionados en fondos de inversión en nuestra gestora muestra un incremento en el mes del 0,49% (+24 mill.€) y se sitúa en 4.947.613.675€.

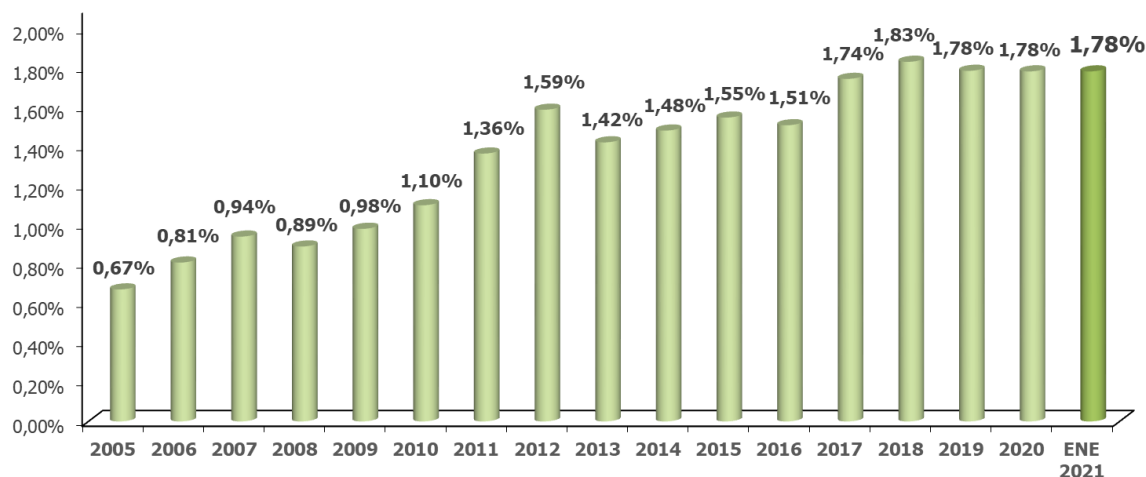
En términos netos (suscripciones-reembolsos) hemos registrado **Suscripciones Netas por 36,7mill.€ en el mes (0,74%)**.

Evolución del patrimonio de Gescooperativo por categoría de fondos:



Evolución de la cuota de mercado de Gescooperativo:

Nuestra cuota de mercado a enero-21 se sitúa en el **1,78%**, mismo nivel que en dic-20.



2.2 Partícipes en fondos de inversión

2.2.1 Mercado

El número de cuentas de partícipes en Fondos de Inversión nacionales se incrementó durante el mes de enero (+1,51%), situando su cifra actual en 12.826.749.



2.2.2 Gescooperativo

El nº de partícipes en enero, refleja una variación positiva del 0,28% con 621 suscriptores de fondos más en el año, situándose su cifra actual en **222.554**.

2.3 Actividad en Fondos/ Captación Mensual

2.3.1 Mercado

En 2021, los partícipes han mantenido el tono inversor del año precedente, aportando **suscripciones netas por valor de 1.611mill.€.**, por lo que permite iniciar el año con suscripciones netas superiores a las del mismo mes del año anterior, cuando se registraron 1.581mill.€.

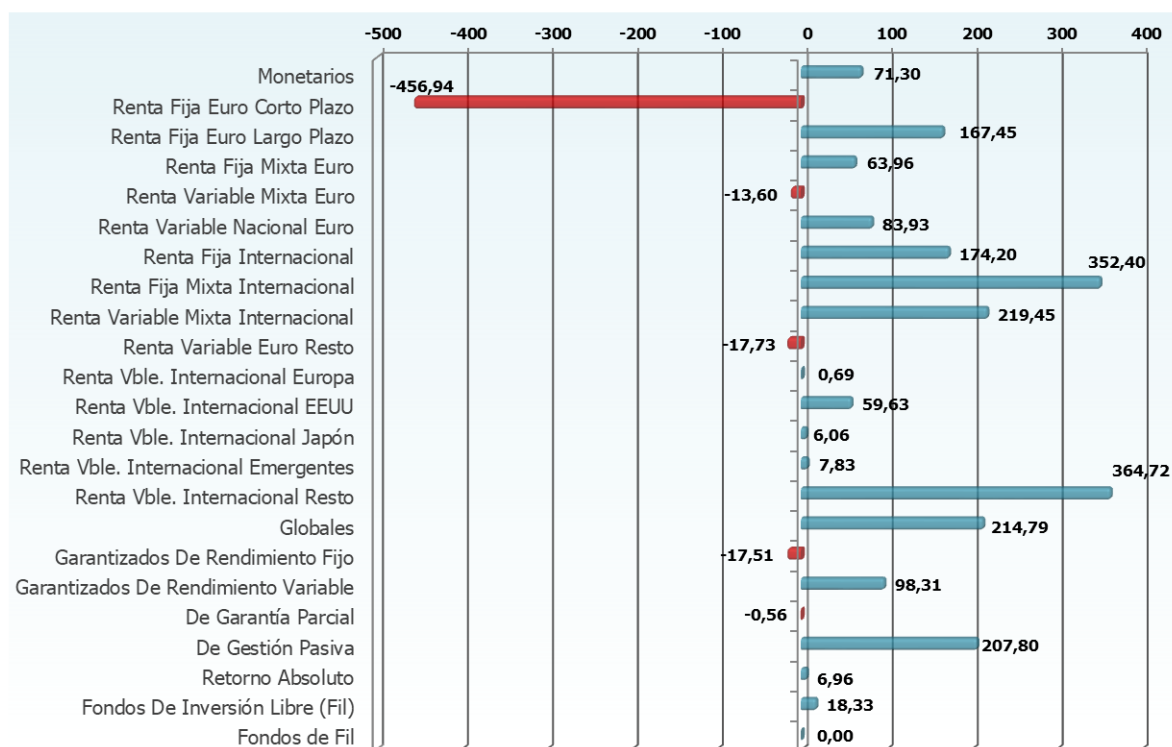
De esta manera, los partícipes refuerzan su confianza en los Fondos de Inversión, al registrarse por segundo mes consecutivo flujos de entrada del mismo volumen, en un entorno de gran incertidumbre.

Por familias de fondos...

En el mes, lideran el ranking de suscripciones netas los Fondos de Renta Variable Internacional Resto con 365 mill.€, y los Fondos de Renta Fija Mixta Internacional con 352 mill.€ Los siguen con suscripciones de cierta magnitud, los Fondos de Renta Variable Mixta Internacional con 219 mill.€ y los Fondos Globales con 215 mill.€.

Por el lado de los reembolsos, solo los Fondos de Renta Fija Euro Corto Plazo experimentaron salidas relevantes (457mill.€).

2. Industria de Fondos de Inversión



EVOLUCIÓN PATRIMONIO MERCADO

Evolución de Patrimonio del Mercado por Categoría de Fondo

Tipo de Fondo	Patrimonio 31 DICIEMBRE 2020 (miles €)	Patrimonio 31 ENERO 2021 (miles €)	Variación acumulada en 2020
FI MONETARIOS	4.566.895	4.635.591	1,5%
FI RENTA FIJA corto plazo	35.686.565	35.241.162	-1,2%
FI RENTA FIJA largo plazo	37.355.203	37.730.882	1,0%
FI MIXTOS RENTA FIJA	42.942.472	44.374.971	3,3%
FI MIXTOS RENTA VARIABLE	30.271.765	30.637.511	1,2%
FI RENTA VARIABLE	46.201.970	46.791.282	1,3%
FI GARANTIZADOS R. FIJA	4.489.716	4.463.152	-0,6%
FI GARANTIZADOS R. VBLE.	10.989.479	10.969.124	-0,2%
FI GARANTIA PARCIAL	78.057	77.227	-1,1%
FI GESTION PASIVA	13.423.795	13.465.876	0,3%
FI RETORNO ABSOLUTO	9.686.115	8.445.718	-12,8%
FI GLOBALES	40.804.959	40.976.801	0,4%
TOTAL FONDOS	276.496.991	277.809.297	0,47%

***Los fondos internacionales están incluidos en su categoría

2. Industria de Fondos de Inversión

2.4 Análisis de la Competencia

Datos a 31 de ENERO de 2021				
GESTORA	CUOTA DE MERCADO	PATRIMONIO	Var. Patrimonio %	
		(en miles de euros)	en el mes	2021
CAIXABANK	17,53%	48.711.759	0,55	0,55
SANTANDER	16,38%	45.495.962	0,14	0,14
BBVA	13,78%	38.279.860	-0,17	-0,17
BANKIA	7,52%	20.881.269	0,60	0,60
CREDIT AGRICOLE	6,71%	18.635.450	0,09	0,09
KUTXABANK	6,47%	17.978.219	0,75	0,75
IBERCAJA	5,55%	15.406.117	1,04	1,04
BANKINTER	3,03%	8.425.226	-2,03	-2,03
MUTUA MADRILEÑA	2,82%	7.844.944	3,09	3,09
UNICAJA	1,98%	5.508.017	1,41	1,41
CAJA RURAL	1,78%	4.947.614	0,49	0,49
BESTINVER	1,67%	4.636.922	0,95	0,95
RENTA 4	1,15%	3.206.592	0,76	0,76
IMANTIA CAPITAL	1,03%	2.864.144	0,49	0,49
LABORAL KUTXA	0,96%	2.659.966	0,85	0,85
LIBERBANK	0,92%	2.549.444	2,67	2,67
TR3A AM	0,88%	2.436.675	1,66	1,66
MAPFRE	0,83%	2.298.205	-0,61	-0,61
GRUPO BANCA MARCH	0,65%	1.794.423	0,25	0,25
TOTAL MERCADO	100,00%	277.809.297	0,47%	0,47%

- **Ranking GESTORAS de suscripciones y reembolsos netos 2021**

	SUSCRIPCIONES NETAS (acumulado 2021)	Total (miles de €)	REEMBOLSOS NETOS (acumulado 2021)	Total (miles de €)
1	CAIXABANK AM	261.047	BANKINTER GESTIÓN DE ACTIVOS	-138.660
2	MUTUACTIVOS	237.569	BESTINVER GESTIÓN	-26.007
3	SANTANDER AM	202.168	SABADELL AM	-19.188
4	BANKIA FONDOS	176.077	UBS GESTIÓN	-14.393
5	IBERCAJA GESTIÓN	172.853	GESCONSULT	-11.739
6	KUTXABANK GESTIÓN	135.483	SANTALUCÍA AM	-11.141
7	AMUNDI IBERIA	82.209	DEGROOF PETERCAM	-7.334
8	UNIGEST	79.470	WELZIA MANAGEMENT	-6.621
9	LIBERBANK GESTIÓN	73.724	METAGESTIÓN	-4.593
10	RENTA 4 GESTORA	70.002	ALTAIR FINANCE AM	-2.715
13	GESCOOPERATIVO	36.749		

3.1 Nuestra Gama de Fondos

Fondos Sostenibles:

Rural Sostenible Conservador, FI

Rural Sostenible Moderado, FI

Rural Sostenible Decidido, FI

Rural Rendimiento Sostenible, FI

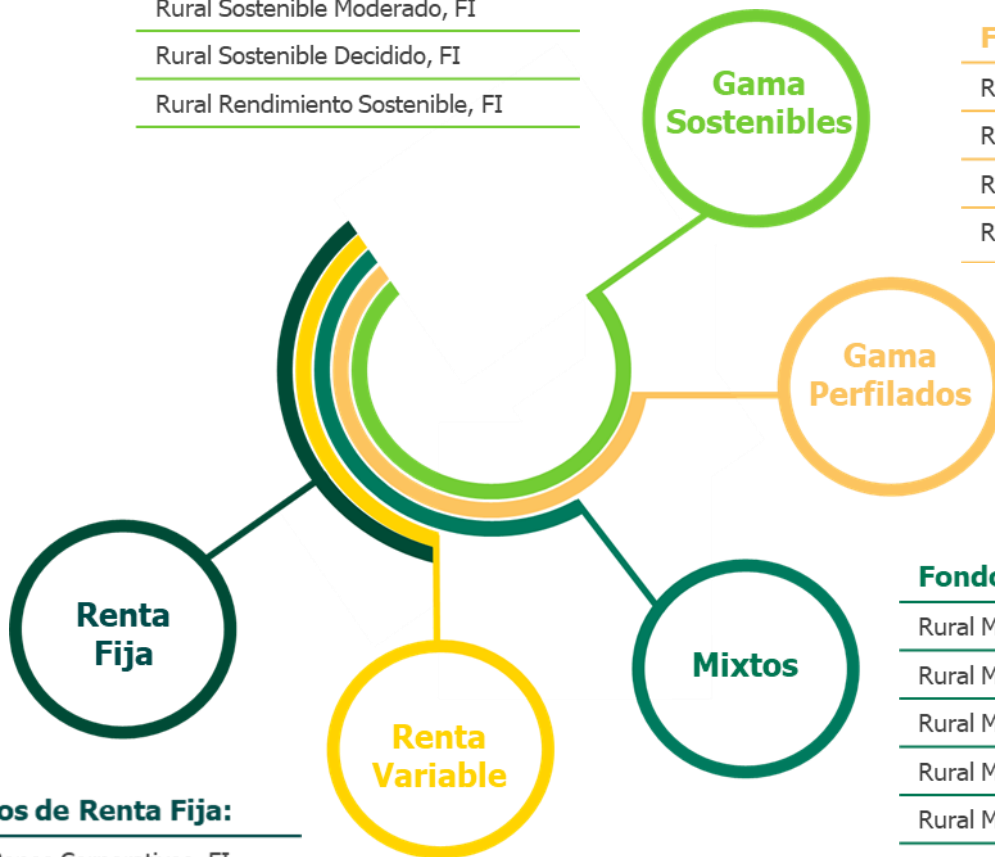
Fondos Perfilados:

Rural Perfil Conservador, FI

Rural Perfil Moderado, FI

Rural Perfil Decidido, FI

Rural Perfil Audaz, FI



Mixtos

Fondos Mixtos:

Rural Mixto 15, FI

Rural Mixto 20, FI

Rural Mixto 25, FI

Rural Mixto 50, FI

Rural Mixto 75, FI

Rural Multifondo 75, FI

Rural Plan Inversión, FI

Rural Mixto Internacional 15, FI

Rural Mixto Internacional 25, FI

Fondos de Renta Fija:

Rural Bonos Corporativos, FI

Rural Bonos High Yield, FI

Rural Deuda Soberana Euro, FI

Rural Ahorro Plus, FI

Rural Bonos 2 Años, FI

Rural Renta Fija Internacional, FI

Rural Renta Fija 1, FI

Rural Renta Fija 3, FI

Rural Renta Fija 5, FI

Fondos de Renta Variable:

Rural Small Caps Euro, FI

Rural Emergentes Renta Variable, FI

Rural Euro Renta Variable, FI

Rural Renta Variable España, FI

Rural Renta Variable Internacional, FI

Rural Tecnológico Renta Variable, FI

3. Nuestros Fondos de Inversión

3.2 Nuestras Familias de Fondos

FONDOS	DONDE INVIERTE	Inversión mín. inicial	Riesgo (*) 1-7	Periodo de permanencia recomendado
Rural Deuda Soberana Euro, FI	Deuda Pública a corto plazo emitida por España y otros países de la UE	60 €	1	1 - 2 años
Total Renta Fija Euro Corto Plazo				
Rural Renta Fija 1, FI	100% Renta Fija Pública y Privada de países OCDE. Duración media de la cartera inferior a 18 meses.	6 €	2	2 - 3 años
Rural Rendimiento Sostenible, FI	Fondo de Fondos y Fondo Ético. Invierte hasta un 100% en Renta Fija Pública y Privada de al menos mediana calidad crediticia (puede invertir hasta un 20% sin rating). Duración media de la cartera inferior a 1-3 años.	6 €	2	3 años
Rural Ahorro Plus, FI	100% Renta Fija Pública y Privada de países OCDE. Duración media de la cartera inferior a 15 meses.	60.000 €	2	2 - 3 años
Rural Renta Fija 3, FI	Renta Fija Pública y Privada. Duración media de la cartera 3 años.	300 €	3	3 años
Rural Renta Fija 5, FI	Renta Fija Pública y Privada. Duración media de la cartera 3 - 7 años.	300 €	4	5 años
Rural Bonos 2 Años, FI	Renta Fija Pública y Privada. Duración media de la cartera 2 años.	300 €	3	2 - 3 años
Total Renta Fija Euro				
Rural Renta Fija Internacional, FI	Renta Fija corto y medio plazo Pública y Privada en Divisas.	300 €	5	3 - 4 años
Rural Bonos Corporativos, FI	100% valores Renta Fija Privada Europea, EEUU, Japón.	300 €	3	3 años
Rural Bonos High Yield, FI	Renta Fija de alta rentabilidad (High Yield) y de baja calidad crediticia. Duración media de la cartera entre 2 - 8 años.	300 €	4	4 años
Total Renta Fija Internacional				
Rural Mixto 15, FI	Renta Fija Pública y Privada hasta 85% y Renta Variable Española hasta 15%.	300 €	3	2 - 3 años
Rural Mixto 20, FI	Renta Fija Pública y Privada hasta 80% y Renta Variable zona Euro hasta 20%.	300 €	3	3 años
Rural Mixto 25, FI	Renta Fija Pública y Privada hasta 75% y Renta Variable Española hasta 25%.	300 €	4	3 - 4 años
Total Renta Fija Mixta Euro				
Rural Sostenible Conservador, FI	Fondo Ético y Fondo de Fondos. Invierte hasta un 10% en Renta Variable. Se gestiona con el objetivo de que la volatilidad máxima sea inferior al 2% anual.	300 €	2	3 - 4 años
Rural Mixto Internacional 15, FI	Renta Fija Pública y Privada hasta el 85% y Renta Variable Internacional aprox. Un 15% de emisores de EEUU, Europa y Japón mayoritariamente.	300 €	3	3 años
Rural Perfil Conservador, FI	Fondo de Fondos. Invierte hasta un 20% en Renta Variable. Se gestiona con el objetivo de que la volatilidad máxima sea inferior al 5% anual.	6 €	3	3 años
Rural Mixto Internacional 25, FI	Renta Fija Pública y Privada hasta un 75% y Renta Variable Internacional aprox. Un 25% de emisores de EEUU, Europa y Japón mayoritariamente.	300 €	3	3 - 4 años
Total Renta Fija Mixta Internacional				
Rural Euro Renta Variable, FI	Un 95% en Renta Variable de países que integran la zona Euro.	6 €	7	4 - 5 años
Rural Renta Variable España, FI	Renta Variable Española en valores que componen el Ibex-35.	6 €	7	4 - 5 años
Rural Small Caps Euro, FI	Más del 75% en Valores de pequeña y mediana capitalización bursátil de la zona Euro.	6 €	7	4 - 5 años
Total Renta Variable Euro				
Rural Mixto 50, FI	Renta Fija y Renta Variable Española entre un 30% - 50% (fundamentalmente valores del Ibex-35).	300 €	4	3 - 4 años
Rural Mixto 75, FI	Renta Fija y Renta Variable Española hasta un 75% (mayoritariamente valores del Ibex-35).	300 €	5	3 - 4 años
Total Renta Variable Mixta Euro				
Rural Perfil Decidido, FI	Fondo de Fondos. Invierte hasta un 70% en Renta Variable. Se gestiona con el objetivo de que la volatilidad máxima sea inferior al 15% anual.	6 €	5	4 años
Rural Multifondo 75, FI	Fondo de Fondos Internacionales hasta un máximo de 75% en Renta Variable.	300 €	5	4 años
Rural Sostenible Decidido, FI	Fondo Ético y Fondo de Fondos. Invierte hasta un 70% en Renta Variable. Se gestiona con el objetivo de que la volatilidad máxima sea inferior al 15% anual.	200 €	5	4 - 5 años
Rural Perfil Moderado, FI	Fondo de Fondos. Invierte hasta un 40% en Renta Variable. Se gestiona con el objetivo de que la volatilidad máxima sea inferior al 10% anual.	6 €	4	3 - 4 años
Rural Sostenible Moderado, FI	Fondo Ético y Fondo de Fondos. Invierte hasta un 40% en Renta Variable. Se gestiona con el objetivo de que la volatilidad máxima sea inferior al 10% anual.	200 €	4	4 años
Rural Plan Inversión, FI	Fondo que invierte hasta un 40% en Renta Variable. Plan Semestral de Reembolsos.	300 €	4	4 - 5 años
Total Renta Variable Mixta Internacional				
Rural Emergentes Renta Variable, FI	Entre un 75% - 95% en activos de Renta Variable de Países Emergentes.	6 €	7	5 años
Rural Renta Variable Internacional, FI	Entre un 85% - 97% en valores de compañías de EEUU, Japón y UE.	6 €	7	4 - 5 años
Rural Tecnológico Renta Variable, FI	Entre un 85% - 97% en acciones de los nuevos sectores tecnológicos.	6 €	7	5 años
Rural Perfil Audaz, FI	Fondo de Fondos. Invierte hasta el 100% en Renta Variable. Se gestiona con el objetivo de que la volatilidad máxima sea inferior al 30% anual.	6 €	7	5 años
Total Renta Variable Internacional				

(*) Riesgo en una escala del 1 al 7 siendo 1 el menor riesgo.

4. Rentabilidad Histórica de nuestros Fondos

FONDOS	2010	2011	2012	2013	2014	2015	2016	2017	2018	2019	2020	2021 ENE	Rentabilidad Anual desde 2010	Acumulado desde 2010
FI RENTA FIJA EURO CORTO PLAZO														
RURAL DEUDA SOBERANA EURO, FI ESTANDAR	-0,07%	1,79%	1,72%	0,69%	0,18%	-0,42%	-0,45%	-0,82%	-0,96%	-1,00%	-0,99%	-0,09%	-0,04%	-0,47%
FI RENTA FIJA EURO														
RURAL RENTA FIJA 1, FI ESTANDAR	-0,14%	1,80%	1,13%	0,67%	0,75%	-0,68%	0,14%	0,22%	-1,78%	0,07%	-1,26%	-0,10%	0,07%	0,77%
RURAL RENDIMIENTO SOSTENIBLE, FI ESTANDAR (10)												-0,11%	-0,99%	-0,11%
RURAL RENTA FIJA 3, FI ESTANDAR	-2,53%	3,34%	3,76%	5,62%	4,86%	0,13%	0,92%	0,48%	-2,56%	0,69%	-1,80%	-0,18%	1,11%	13,03%
RURAL BONOS 2 AÑOS, FI ESTANDAR (1)			4,99%	4,02%	1,43%	-1,08%	0,21%	0,62%	-1,84%	0,29%	-1,70%	-0,16%	0,71%	6,75%
RURAL RENTA FIJA 5, FI ESTANDAR	-4,14%	4,35%	6,12%	8,58%	9,04%	-1,61%	2,24%	1,17%	-2,94%	2,05%	-1,60%	-0,21%	1,98%	24,40%
RURAL AHORRO PLUS, FI ESTANDAR	0,44%	2,03%	1,88%	1,23%	1,06%	-0,28%	0,33%	0,50%	-1,57%	0,17%	-0,98%	-0,07%	0,42%	4,78%
FI RENTA FIJA INTERNACIONAL														
RURAL BONOS CORPORATIVOS, FI ESTANDAR	0,14%	2,40%	9,10%	3,66%	4,45%	-1,27%	2,98%	1,09%	-3,06%	2,17%	-3,33%	0,06%	1,60%	19,27%
RURAL BONOS HIGH YIELD, FI ESTANDAR (2)							6,10%	3,61%	-6,43%	6,00%	-3,13%	0,23%	1,17%	5,86%
RURAL RENTA FIJA INTERNACIONAL, FI	6,27%	2,62%	-2,36%	-5,83%	9,46%	6,92%	-0,35%	-8,77%	1,51%	1,36%	-5,87%	0,48%	0,34%	3,82%
FI RENTA FIJA MIXTA EURO														
RURAL MIXTO 25, FI	-1,42%	-2,61%	1,47%	6,20%	4,23%	-1,00%	1,69%	1,95%	-5,45%	2,36%	-4,26%	-0,77%	0,16%	1,76%
RURAL MIXTO 15, FI (3)					0,43%	0,49%	1,49%	1,48%	-3,38%	1,86%	-1,64%	-0,33%	-0,03%	0,29%
RURAL MIXTO 20, FI (4)						-2,37%	1,49%	1,96%	-4,74%	2,15%	-2,26%	-0,43%	-0,77%	-4,33%
FI RENTA FIJA MIXTA INTERNACIONAL														
RURAL MIXTO INTERNACIONAL 25, FI	0,92%	2,73%	3,41%	5,14%	4,81%	1,38%	1,72%	0,34%	-4,12%	7,04%	-1,79%	-0,24%	1,88%	22,92%
RURAL PERFIL CONSERVADOR, FI	-1,07%	-2,07%	1,11%	3,59%	2,45%	0,34%	0,83%	1,74%	-4,41%	2,55%	-2,77%	-0,17%	0,16%	1,82%
RURAL SOSTENIBLE CONSERVADOR, FI ESTANDAR (5)									-3,30%	6,30%	-0,92%	-0,12%	0,64%	1,72%
RURAL MIXTO INTERNACIONAL 15, FI (4)						-2,69%	1,11%	-0,04%	-2,89%	4,46%	-1,40%	-0,11%	-0,27%	-1,74%
FI RENTA VARIABLE MIXTA EURO														
RURAL MIXTO 50, FI	-5,09%	-7,74%	-0,86%	12,81%	4,23%	-2,73%	2,18%	3,04%	-7,77%	4,55%	-6,08%	-1,48%	-0,63%	-6,73%
RURAL MIXTO 75, FI	-7,39%	-8,81%	-1,90%	17,31%	5,29%	-5,01%	2,07%	4,75%	-10,78%	6,83%	-9,70%	-2,29%	-1,21%	-12,60%
FI RENTA VARIABLE MIXTA INTERNACIONAL														
RURAL PLAN INVERSIÓN, FI (6)										3,41%	-5,49%	-0,39%	-1,33%	-2,65%
RURAL SOSTENIBLE DECIDIDO, FI ESTANDAR (5)									-9,54%	16,50%	5,31%	0,15%	3,99%	11,15%
RURAL MULTIFONDO 75, FI ESTANDAR	10,86%	-8,67%	12,72%	11,49%	6,55%	7,22%	1,81%	6,88%	-9,76%	17,82%	3,49%	-0,53%	5,07%	73,12%
RURAL PERFIL DECIDIDO, FI	3,21%	-2,34%	4,37%	12,20%	8,49%	2,85%	3,34%	6,58%	-12,92%	17,36%	3,73%	-0,44%	3,91%	53,10%
RURAL SOSTENIBLE MODERADO, FI ESTANDAR (9)										1,65%	-0,18%		4,64%	1,47%
RURAL PERFIL MODERADO, FI (7)							0,29%	4,40%	-9,12%	11,98%	1,82%	-0,49%	1,69%	7,96%
FI RENTA VARIABLE EURO														
RURAL RENTA VARIABLE ESPAÑA, FI ESTANDAR	-14,88%	-15,85%	1,58%	27,29%	3,85%	-6,35%	1,17%	8,98%	-16,57%	9,78%	-17,13%	-3,03%	-2,78%	-26,91%
RURAL EURO RENTA VARIABLE, FI ESTANDAR	-2,92%	-13,94%	16,55%	21,07%	0,41%	11,45%	0,58%	7,79%	-18,89%	21,99%	-12,87%	-0,79%	1,83%	22,33%
RURAL SMALL CAPS EURO, FI ESTANDAR (8)	3,44%	-29,80%	-5,84%	30,81%	-0,59%	13,59%	-2,71%	11,16%	-20,98%	17,30%	-13,77%	-0,85%	-1,59%	-13,44%
FI RENTA VARIABLE INTERNACIONAL														
RURAL RENTA VARIABLE INTERNACIONAL, FI ESTANDAR	10,65%	2,29%	9,41%	19,90%	14,74%	6,11%	4,97%	5,62%	-13,45%	31,34%	0,47%	0,12%	7,76%	129,17%
RURAL TECNOLOGICO RENTA VARIABLE, FI ESTANDAR	18,38%	1,84%	12,28%	24,90%	32,94%	3,18%	12,02%	14,16%	-2,06%	37,23%	23,61%	1,64%	15,63%	400,78%
RURAL EMERGENTES RENTA VARIABLE, FI ESTANDAR	22,36%	-19,85%	12,01%	-7,04%	8,77%	-3,85%	6,63%	15,07%	-14,83%	19,50%	6,80%	3,87%	3,62%	47,95%
RURAL PERFIL AUDAZ, FI ESTANDAR (7)							4,64%	8,89%	-16,33%	28,22%	4,60%	-0,43%	5,42%	27,31%
TOTAL FONDOS														24,69%

(1) Rentabilidad 2012 desde 20 de julio

(2) Rentabilidad 2016 desde 4 de marzo

(3) Rentabilidad 2014 desde 19 de noviembre

(4) Rentabilidades 2015 desde 29 de mayo

(5) Rentabilidades 2018 desde 21 de mayo

(6) Rentabilidad 2019 desde 8 de febrero

(7) Rentabilidades 2016 desde 8 de julio

(8) Rentabilidad 2010 desde 24 de junio

(9) Rentabilidades 2020 desde 08 de septiembre

(10) Cambio de Política de Inversión, Rentabilidad 2021 desde 22 de enero

Rural Tecnológico Renta Variable FI en el **Top 10** de los fondos españoles más rentables de la década.

Ocupa la **4ª posición** con un **15,63%** anualizado.

- **El dinero en depósitos marca nuevos máximos y supone ya un 42% del ahorro financiero:**

21/01/2021 – FUNDS PEOPLE

Pese a la nula remuneración que ofrecen, los depósitos siguen siendo una parte importante en el ahorro financiero de los españoles. Así se desprende de los datos de Inverco que, hasta el tercer trimestre de 2020, reflejan un **incremento interanual del 7,7% del ahorro en depósitos y efectivo**. Pese al entorno de elevada incertidumbre con notable aversión al riesgo de las familias, fue el activo que presentó un mayor crecimiento en este periodo.

En concreto, **entraron 64.039 millones en depósitos**, la mayor avalancha de dinero en la serie histórica. Prácticamente, fue el activo que más aportó a los flujos totales, que fueron de 60.510 millones hasta el tercer trimestre del año. Cifra que no ocurría desde el año 2006.

Así, la tasa de ahorro de los hogares alcanzó los 967.400 millones de euros, lo que supone un nuevo máximo histórico. Desglosados, 55.338 millones corresponderían a efectivo y 775.231 millones a depósitos transferibles. De hecho, los depósitos ya **representan casi el 42% del ahorro financiero de los hogares, casi en niveles de 2013**.

Otros activos

En lo que respecta a las **Instituciones de Inversión Colectiva**, fueron otro de los activos con más éxito el año pasado, al atraer suscripciones netas por valor de 7.703 millones, según los datos de Inverco. Sobre el total, suponen un 14,3% del ahorro de las familias, lo que supone 330,559 millones.

Por activos, la **inversión directa** en renta fija experimentó un incremento del 16,9%, hasta los 15.039 millones. Sin embargo, el saldo en renta variable bajó un 22,4% hasta los 273.673 millones. Por comparar, suponen un 24,7% del ahorro financiero total.

En total, el ahorro financiero de las familias españolas se situó en 2,31 billones de euros a finales de septiembre de 2020, según datos del Banco de España. En el tercer trimestre, los hogares españoles redujeron en 38.986 millones de euros su saldo en activos financieros, un 1,7% menos que en junio.

- **Las gestoras españolas inician 2021 con más captaciones que en todo 2020:**

01/02/2021 – FUNDS PEOPLE

Buen arranque de año para las gestoras españolas. Después de un año flojo como el 2020, donde a pesar de las salidas del primer trimestre por el impacto de la pandemia se consiguió terminar el año en positivo, **la industria de fondos españolas inicia 2021 con más captaciones que en todo el año pasado**.

Concretamente, casi 1.400 millones de euros de suscripciones netas. En enero, según avanzan desde Inverco, las categorías de renta variable internacional y renta fija mixta centraron el interés inversor del partícipe de fondos, y registraron unas suscripciones netas de 554 y 383 millones, respectivamente.

Los fondos con perfil más conservador también experimentaron flujos positivos. Tal y como informa Inverco, los monetarios, los garantizados y los de gestión pasiva inician el año con suscripciones netas superiores a los 120 millones. Solo los mixtos de renta variable y renta variable nacional registraron flujos de salida, aunque de forma muy ligera. Entre las dos categorías apenas superaron los 60 millones de reembolsos netos.

Con datos provisionales, el volumen de activos de los fondos de inversión aumentó en 3.263 millones de euros en enero por lo que el patrimonio total se situó a finales de mes en 279.761 millones de euros, un 1,2% más que en el mes anterior.

Ranking enero

El buen inicio de año se debe, según el avance, a que siete gestoras habrían terminado enero con más de 100 millones de captaciones, algo que no se veía desde hace meses. Mutuactivos y Bankinter Gestión de Activos empiezan como líderes en 2020 con 186 y 184 millones. Muy de cerca, Ibercaja Gestión y CaixaBank AM, con 160 millones cada una. Santander AM con 129 millones y Kutxabank Gestión con 114 millones completan el grupo

- **Los inversores españoles prefieren invertir en fondos que comprar acciones de forma directa:**

09/02/2021 – FUNDS PEOPLE

La gestora J.P.Morgan AM acaba de publicar la revisión trimestral de su Índice de Confianza del inversor español correspondiente al último trimestre de 2020, que deja algunas lecturas interesantes.

La primera es que los **fondos de inversión siguen ganando atractivo** entre los inversores españoles. Tanto que **la preferencia por estos productos sube cuatro puntos en tan solo un trimestre hasta niveles del 28,5%**. La cifra no es solo su segundo valor más alto de toda la serie histórica sino que permite a los fondos de inversión consolidarse como el tercer producto financiero por el que se decantan los ahorradores e inversores españoles, por delante de la inversión en Bolsa (26,3%) y por detrás de depósitos y planes de pensiones, que ocupan la primera y segunda posición en las preferencias.

Eso es la foto actual pero la encuesta también revela que ese 28,5% puede ir a más en los próximos meses ya que al preguntar a los participantes sobre el futuro inmediato y sus



intenciones a la hora de ahorrar o invertir en los próximos seis meses, **los fondos de inversión son la opción con mayor crecimiento con respecto al anterior trimestre, hasta el 19,1%**. No obstante, los depósitos repiten como la opción más elegida, con un 36,4% de respuestas.

Optimismo para el Mercado:

Mejora la visión de los inversores sobre los fondos y mejora también su confianza en los mercados de valores. De hecho, **el índice de Confianza del inversor, que la gestora elabora desde 2007, rebotó con fuerza en el último trimestre del 2020** al calor de las noticias que se conocieron sobre las vacunas contra el COVID-19. Recuperó casi 3,5 puntos y permitió cerrar el año en positivo (+0,55), rompiendo con una fuerte tendencia pesimista registrada a lo largo de cinco trimestres en valores negativos.



Y ese optimismo del último trimestre del año fue suficiente como para los inversores consideren que estos primeros seis meses del año serán positivos para los mercados de valores en general y para los europeos en particular. En concreto, **el 30,1% de los inversores españoles piensan que el mercado que mejor comportamiento tendrá en esta primera mitad del año será el europeo**, seguido del asiático (24,5%). La expectativa de una mejoría de la bolsa española se mantiene en niveles estables del 18%.



- **Ahorro Financiero de las Familias Españolas 3T2020:**

20/01/2021 – INVERCO

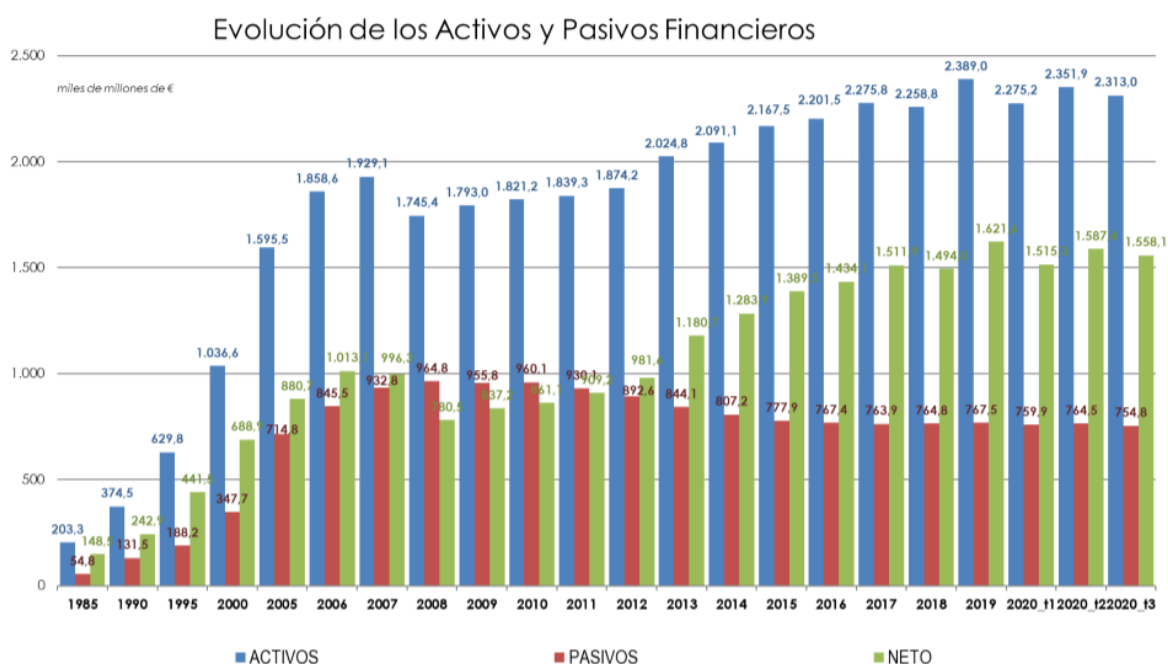
El ahorro financiero (activos financieros) de las familias españolas se situó en 2,31 billones de euros a finales de septiembre de 2020, según datos del Banco de España. En el tercer trimestre, los hogares españoles redujeron en 38.986 millones de euros su saldo en activos financieros, un 1,7% menos que en junio de este año.

La reducción del volumen de activos financieros tuvo su origen tanto en los flujos negativos por operaciones como en un ajuste por valoración de los activos en cartera de los hogares. No obstante, la notable reducción del PIB en el primer trimestre permite que en términos porcentuales, la ratio activos/PIB se mantenga por encima del 200% cerca de máximos históricos, aunque todavía lejos del 250% de la media de la zona euro.

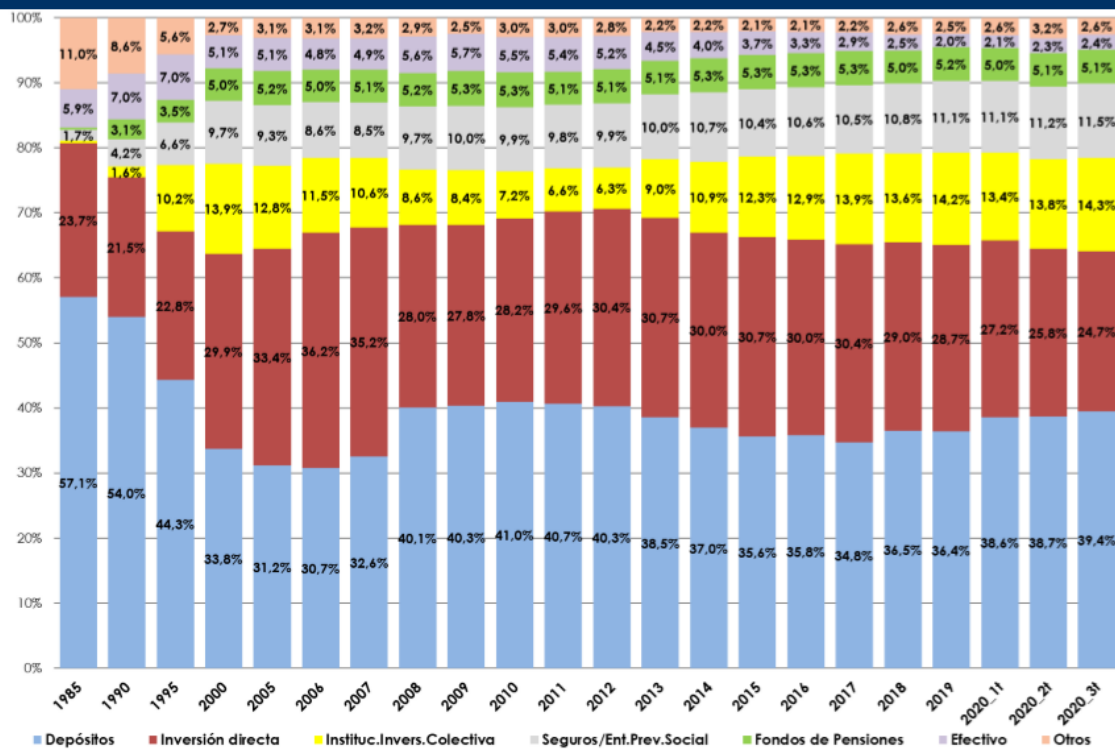
Por activos, destacaron las **Instituciones de Inversión Colectiva (Fondos y Sociedades de Inversión)**, con un crecimiento trimestral del 1,7%. En términos interanuales, y en un entorno de elevada incertidumbre con notable aversión al riesgo de las familias, el activo que presenta un mayor crecimiento son los depósitos/efectivo, que ya registra un aumento interanual del 7,7%, con la tasa de ahorro de los hogares en máximos históricos. De hecho, los depósitos ya representan casi el 42% del ahorro financiero de los hogares, casi en niveles de 2013.

En términos acumulados de los tres primeros trimestres, las nuevas operaciones de adquisición de activos financieros por parte de las familias alcanzaron los 60.510 millones de euros, cifra que no ocurría desde 2006, aunque sólo dos activos han concentrado la totalidad del interés de las familias españolas: los depósitos/efectivo y las IIC, sobre las que los hogares han realizado suscripciones de 7.703 millones de euros hasta septiembre.

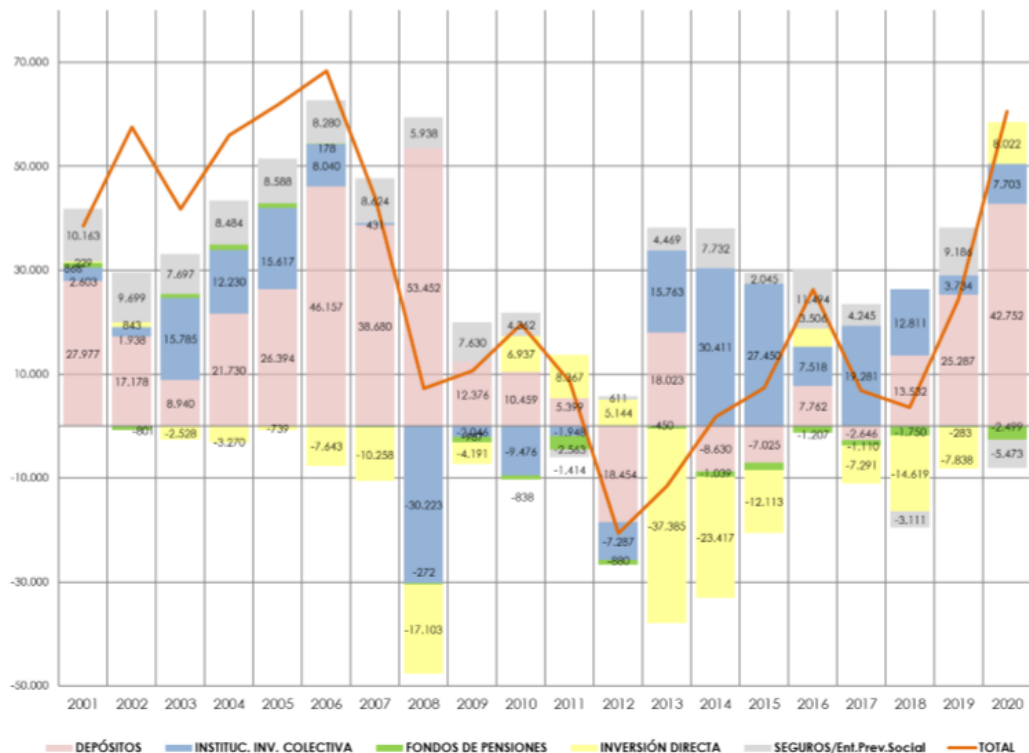
En el tercer trimestre del 2020 se observó un ligero descenso del endeudamiento de las familias españolas hasta los 754.804 millones de euros, manteniendo un ritmo de desapalancamiento similar al trimestre anterior (-1,7% anual). Todo ello permite situar la riqueza financiera neta de los hogares en los 1,56 billones de euros.



Evolución de la estructura del ahorro financiero



Evolución flujos financieros acumulados a 3º trimestre



- **El volumen en fondos de gestoras internacionales supera por primera vez al de las entidades locales:**

01/02/2021 – FUNDS PEOPLE

Nuevo hito de la industria de fondos extranjera en España. **El volumen en fondos de gestoras internacionales ha superado por primera vez al que atesoran las entidades locales.**

Según datos del Barómetro que cada mes publica FundsPeople, a cierre de 2020 el patrimonio gestionado por las entidades extranjeras alcanzó los **281.600 millones de euros. Son 31.600 millones más de lo que tenían en diciembre de 2019**, lo que supone un crecimiento anual del 12,5%.

De este modo, el negocio de fondos en España de los grupos internacionales sobrepasaba a cierre del año pasado los 276.000 millones de euros existente en fondos de derecho español.

Los datos incluidos en el Barómetro corresponden al volumen en España en IIC extranjeras de grupos globales (no está incluido el dinero en IIC internacionales de grupos españoles ni el de las IIC españolas de grupos internacionales). Aunque no contemplan los 11.000 millones que las entidades nacionales tienen en fondos luxemburgueses, tampoco computan el volumen que los grupos nacionales tienen en mandatos, que es similar.

60 GESTORAS EN EL CLUB DE LOS 500

Al término del año pasado, había en España 60 gestoras internacionales con más de 500 millones en España. De ellas, 48 cuentan con oficina propia en Madrid, mientras que otras seis lo delegan en una agencia de representación. Ello pone de manifiesto la importancia que tiene la presencia local para el éxito de una entidad extranjera en España.

De los 281.600 millones en manos de gestoras extranjeras, el 97,5% (274.300 millones) está en manos de estas 60 entidades. Es la cifra más alta alcanzada nunca por la industria extranjera en España. De ese volumen total, algo más de 50.000 millones está en vehículos de gestión pasiva (tanto ETF como fondos indexados).

CASI TODAS GANAN

La inmensa mayoría de las entidades vieron crecer su volumen de activos gestionados el año pasado. Actualmente hay 19 entidades con más de 5.000 millones en España, cinco más que hace un año.

El crecimiento experimentado por la industria el año pasado guardó un cierto equilibrio. A cierre de 2020 las 10 entidades con mayor patrimonio gestionaban en total en España 145.200 millones, el 51,5% del total. En 2019, la cuota de mercado que atesoraban las 10 gestoras de mayor tamaño era del 51,2%, lo que significa que la tendencia a la concentración de activos en los grandes players que se está produciendo en Europa no se está teniendo lugar en el mercado español.

La industria logró superar el año pasado con mucho éxito el gran reto que supuso la crisis del COVID-19. El sector supo adaptarse rápidamente a un entorno de trabajo online, logrando preservar los dos pilares sobre los que se sustenta su negocio: gestión y servicio. Y eso ha tenido su reflejo en términos patrimoniales.

En la industria destacan, además, la importancia que supuso la tranquilidad con la que los inversores afrontaron en 2020 las bruscas caídas de los mercados, algo que atribuyen a la labor realizada por

asesores financieros, banqueros privados y directores de oficinas para que sus clientes mantengan la calma e inviertan con una visión de largo plazo. De cara al cliente final, es un mensaje que está calando y que el año pasado demostró su validez.

- **Unicaja y Liberbank incrementan su patrimonio y comisiones en fondos el año previsto a su fusión**

02/02/2021 – FUNDS PEOPLE

Unicaja y Liberbank **cierran el año previo a su fusión con más patrimonio en fondos y mayores ingresos por comisiones por estos productos no bancarios**. Según las presentaciones de resultados de sendos bancos, Liberbank aumenta un 18,7% su volumen en fondos, acercándose a los 4.500 millones, y Unicaja un 2,9%, hasta los 5.586 millones. Por tanto, entre los dos llegan a la barrera de los 10.000 millones en fondos.

En total, Liberbank cuenta con 6.225 millones de recursos fuera de balance, un 10,2% más interanualmente. Por su parte, Unicaja atesora 12.863 millones de recursos fuera de balance, prácticamente la misma cantidad que un año atrás.

En cuanto a los ingresos por comisiones, **Unicaja generó 100,8 millones por servicios de valores y productos no bancarios, un 4,7% más interanualmente. Por su parte, Liberbank consiguió 82 millones por la venta de productos no bancarios, un 13,9% más interanualmente**. Solo por fondos de inversión, Liberbank alcanzó los 39 millones de ingresos, un 21,9% más que el año pasado.

- **Mapfre ejecuta de forma anticipada su opción y compra 10% de Abante**

26/01/2021 – FUNDS PEOPLE

La aseguradora ha ejecutado de forma anticipada su opción para comprar otro 10% del capital de Abante. Mapfre tomó una participación del 10% de Abante en septiembre del año pasado, mediante una ampliación de capital, y mantenía la posibilidad de hacerse con otro 10%, hasta alcanzar un máximo del 20% hasta junio de 2022. Una opción que ha decidido adelantar.

Santiago Satrústegui, presidente de Abante, ha asegurado que «la alianza está funcionando muy bien». Desde el punto de vista corporativo, recientemente anunciaron el acuerdo de integración, a la espera de la autorización correspondiente, de 360º Cora, con un volumen de 1.300 millones de euros. Se trata de su segunda operación conjunta, ya que en abril del año pasado llegaron a un acuerdo de integración con C2 Asesores.

Los planes de la alianza de Mapfre y Abante tenía varias líneas estratégicas. Además de realizar posibles operaciones en el mercado español, ambas compañías empezaron a trabajar de forma conjunta en la creación de nuevos productos financieros alternativos. En ese sentido, lanzaron junto con el grupo de servicios financieros de origen australiano Macquarie un fondo de infraestructuras, Mapfre Infraestructuras, del que recientemente han anunciado el primer cierre con un importe de 300 millones de euros. Por otro lado, también lanzaron el fondo Mapfre Private Equity FCR, un fondo de fondos de, al menos, 250 millones asesorado por Altamar.

En esta misma línea, «hay muchos proyectos e ideas encima de la mesa que iremos viendo en los próximos meses», ha adelantado José Luis Jiménez, director general de inversiones de Mapfre, que cree que «nos guste o no, la gestión alternativa va a ir ganando terreno en los próximos años en la medida en que la renta fija ha ido perdiendo terreno».

Próximos planes

Este proyecto común tiene como objetivo «trabajar como una única compañía, dar servicio al cliente con todas estas capacidades y solucionarle problemas con un enfoque global», han explicado. A nivel patrimonial no se ponen objetivos: «Creemos que podemos crecer mucho más, en el último año la aceleración ha sido de 1.000 millones de activos. Tenemos mucho recorrido pero no tenemos ninguna cifra concreta que nos hayamos planteado», ha adelantado Satrustegui.

Por otro lado, ambos socios están contemplando oportunidades de internacionalización del modelo de gestión de patrimonios de Abante en Latinoamérica.

Advertencia Legal

Esta información tiene carácter comercial y en ningún caso constituye una oferta, recomendación de suscripción ni asesoramiento financiero en materia de inversión. Esta información no sustituye a la documentación legal que deberá consultar antes de adoptar una decisión de inversión.

Excepto en la fecha de vencimiento de la garantía (en el caso de los fondos garantizados), el valor de la inversión queda sujeto a fluctuaciones del mercado y a los riesgos inherentes a la inversión en valores.

Existe folleto informativo y documento datos fundamentales para el inversor disponible en las oficinas de Caja Rural, en los registros de CNMV y en www.ruralvia.com.

Gestora: GESCOOPERATIVO, S.A., S.G.I.I.C - Virgen de los Peligros 4, 3 Planta, 28013 Madrid. Inscrita en el Reg. Merc. de Madrid, Tomo 787, Folio149, Hoja 16.069, Inscripción 1ª. – NIF: A-79.946.612. Registro Administrativo: SGIIC en CNMV nº140.

Entidad Depositaria y Garante: Banco Cooperativo Español, S.A